

053-215301300-20240624-S529-TUEC-4-DE

Accusé certifié exécutoire

Réception par le préfet : 02/07/2024

Mise en ligne le 02/07/2024.



CONVENTION DE SERVITUDES

Commune de : Laval

Département : MAYENNE

Une ligne électrique souterraine : 400 Volts

N° d'affaire Enedis : RAC-24-23B2BATPSW COLL C5 RESEAU – Ville de Laval

Entre les soussignés :

Enedis, SA à directoire et à conseil de surveillance au capital de 270 037 000 € euros, dont le siège social est Tour Enedis 34 place des Corolles, 92079 PARIS LA DEFENSE Cedex, immatriculée au RCS de Nanterre sous le numéro 444 608 442- TVA intracommunautaire FR 66444608442, représentée par Le Directeur Régional Pays de Loire - 13 , Allée des Tanneurs, 44000 NANTES, dûment habilité à cet effet,

désignée ci-après par " Enedis "

d'une part,

Et

Nom *: **COMMUNE DE LAVAL** représenté(e) par son (sa), ayant reçu tous pouvoirs à l'effet des présentes par décision du Conseil en date du

Demeurant à : **MAIRIE 0000 PL DU ONZE NOVEMBRE, 53000 LAVAL**

Téléphone :

Né(e) à :

Agissant en qualité **Propriétaire** des bâtiments et terrains ci-après indiqués

(* Si le propriétaire est une société, une association, un GFA, indiquer la société, l'association, représentée par M ou Mme suivi de l'adresse de la société ou association.

(* Si le propriétaire est une commune ou un département ,indiquer « représenté(e) par son Maire ou son président ayant reçu tous pouvoirs à l'effet des présentes par décision du Conseil Municipal ou du Conseil Général en date du...

désigné ci-après par « le propriétaire »

d'autre part,

Il a été exposé ce qui suit :

Le propriétaire déclare que la parcelle ci-après lui appartient :

Commune	Prefixe	Section	Numéro de parcelle	Lieux-dits	Nature éventuelle des sols et cultures (Cultures légumières, prairies, pacage, bois, forêt ...)
Laval		AI	0356	0004 MARCEL CERDAN	

Le propriétaire déclare en outre, conformément aux articles R.323-1 à D.323-16 du Code de l'Energie, que la parcelle, ci-dessus désignée est actuellement (*) :

- non exploitée(s)
- exploitée(s) par-lui même
- exploitée(s) par

qui sera indemnisé directement par Enedis en vertu desdits articles s'il l'exploite lors de la construction de la(les) lignes électrique(s) souterraine(s). Si à cette date ce dernier a abandonné l'exploitation, l'indemnité sera payée à son successeur.

(* ne concerne que les parcelles boisées ou forestières et les terrains agricoles)

Les parties, vu les droits conférés aux concessionnaires des ouvrages de distribution d'électricité par les articles L.323-4 à L.323-9 et les articles R.323-1 à D.323-16 du Code de l'Energie, vu le décret n° 67-886 du 6 octobre 1967, vu les protocoles d'accord conclus entre la profession agricole et Enedis et à titre de reconnaissance de ces droits, sont convenues de ce qui suit :

ARTICLE 1 - Droits de servitudes consentis à Enedis

Après avoir pris connaissance du tracé des ouvrages, mentionnés ci-dessous, sur la parcelle, ci-dessus désignée, le propriétaire reconnaît à Enedis, que cette propriété soit close ou non, bâtie ou non, les droits suivants :

1.1/ Etablir à demeure dans une bande de 1 m de large, 1 canalisation(s) souterraine(s) sur une longueur totale d'environ 29 mètres ainsi que ses accessoires.

1.2/ Etablir si besoin des bornes de repérage.

1.3/ Poser sur socle un ou plusieurs coffret(s) et/ou ses accessoires

1.4/ Effectuer l'élagage, l'abattage ou le dessouchage de toutes plantations, branches ou arbres, qui se trouvent à proximité de l'emplacement des ouvrages, gênent leur pose ou pourraient par leur mouvement, chute ou croissance occasionner des dommages aux ouvrages, étant précisé que Enedis pourra confier ces travaux au propriétaire, si ce dernier le demande et s'engage à respecter la réglementation en vigueur.

1.5/ Utiliser les ouvrages désignés ci-dessus et réaliser toutes les opérations nécessaires pour les besoins du service public de la distribution d'électricité (renforcement, raccordement, etc).

Par voie de conséquence, Enedis pourra faire pénétrer sur la propriété ses agents ou ceux des entrepreneurs dûment accrédités par lui en vue de la construction, la surveillance, l'entretien, la réparation, le remplacement et la rénovation des ouvrages ainsi établis.

Enedis veille à laisser la (les) parcelles concernée(s) dans un état similaire à celui qui existait avant son (ses) intervention(s) au titre des présentes.

Le propriétaire sera préalablement averti des interventions, sauf en cas d'urgence.

ARTICLE 2 - Droits et obligations du propriétaire

2.1/ Le propriétaire conserve la propriété et la jouissance des parcelles.

Le propriétaire s'interdit toutefois, dans l'emprise des ouvrages définis à l'article 1er, de faire aucune modification du profil des terrains, aucune plantation d'arbres ou d'arbustes, aucune culture et plus généralement aucun travail ou construction qui soit préjudiciable à l'établissement, l'entretien, l'exploitation et la solidité des ouvrages.

Le propriétaire s'interdit également de porter atteinte à la sécurité des installations.

2.2/ Si le propriétaire se propose soit de clore, soit de bâtir, soit de démolir, réparer ou surélever une construction existante, il devra faire connaître à Enedis par lettre recommandée, avec demande d'avis de réception adressée au domicile élu ci-dessus mentionné, deux mois avant le début des travaux, la nature et la consistance des travaux qu'il envisage d'entreprendre en fournissant tous les éléments d'appréciation ; Enedis sera tenu de lui répondre dans le délai d'un mois à compter de la date de l'avis de réception.

Si la distance réglementaire entre les ouvrages établis sur la parcelle et la construction projetée n'est pas respectée, Enedis sera tenu de modifier ou de déplacer les ouvrages électriques. Cette modification ou ce déplacement sera réalisé selon le choix technique arrêté par Enedis et à ses frais. Cependant, le propriétaire pourra consentir au maintien des ouvrages moyennant le versement d'une indemnité en raison de l'obstacle apporté à la réalisation de ses projets.

Si Enedis est amené à modifier ou à déplacer ses ouvrages, il pourra demander au propriétaire ou l'exploitant du terrain, compte tenu de la durée pendant laquelle les ouvrages auront été implantés, la restitution de tout ou partie de l'indemnité versée uniquement dans l'hypothèse d'un terrain agricole, boisé ou forestier, en application de l'article 3 ci-dessous.

Si le propriétaire n'a pas, dans le délai de deux ans à partir de la modification ou du déplacement, exécuté les travaux projetés, Enedis sera en droit de lui réclamer le remboursement des frais de modification ou de déplacement des ouvrages, sans préjudice de tous autres dommages et intérêts s'il y a lieu.

ARTICLE 3 – Indemnisation éventuelle

3.1/ La présente convention est conclue à titre gratuit, sauf lorsque la parcelle objet de la présente convention fait l'objet d'une exploitation boisée, forestière ou agricole au sens des protocoles d'accord¹, conclus entre la profession agricole et Enedis, en vigueur à la date de signature de la présente convention.

Dans ces seules hypothèses, Enedis verse à titre de compensation forfaitaire des préjudices de toute nature résultant pour celui-ci de l'exercice de droits reconnus à l'article 1er :

- au propriétaire qui accepte, une indemnité unique et forfaitaire de zéro euro (€) .
- Le cas échéant, à l'exploitant qui accepte, une indemnité unique et forfaitaire de zéro euro (€).

3.2/ Par ailleurs, les dégâts qui pourraient être causés aux cultures, bois, forêts et aux biens à l'occasion de la construction, de la surveillance, l'entretien, la réparation, le remplacement et la rénovation des ouvrages (à l'exception des abattages et élagages d'arbres indemnisés au titre du paragraphe 3.1) feront l'objet, d'une indemnité versée suivant la nature du dommage, soit au propriétaire, soit à l'exploitant et fixée à l'amiable ou à défaut d'accord, par le tribunal compétent.

¹ *Protocoles "dommages permanents" et "dommages instantanés" relatifs à l'implantation et aux travaux des lignes électriques aériennes et souterraines situées en terrains agricoles*

ARTICLE 4 - Responsabilité

Enedis prendra à sa charge tous les dommages accidentels directs et indirects qui résulteraient de son occupation et/ou de ses interventions, causés par son fait ou par ses installations.

Les dégâts seront évalués à l'amiable. Au cas où les parties ne s'entendraient pas sur le quantum de l'indemnité, celle-ci sera fixée par le tribunal compétent du lieu de situation de l'immeuble.

ARTICLE 5 – Effets de la présente convention

En vertu du décret n° 67-886 du 6 octobre 1967, la présente convention produit, tant à l'égard du propriétaire et de ses ayants droit que des tiers, les effets de l'arrêté préfectoral prévu à l'article L.323-4 du Code de l'Energie.

Par voie de conséquence, le propriétaire s'engage dès maintenant à porter la présente convention à la connaissance des personnes qui ont ou qui acquièrent des droits sur les parcelles traversées par les ouvrages, notamment en cas de transfert de propriété ou de changement de locataire.

Il s'engage en outre à faire reporter dans tout acte relatif aux parcelles concernées par les ouvrages électriques définis à l'article 1er, les termes de la présente convention.

ARTICLE 6- Litiges

Dans le cas de litiges survenant entre les parties pour l'interprétation ou l'exécution de la présente convention, les parties conviennent de rechercher un règlement amiable. A défaut d'accord, les litiges seront soumis au tribunal compétent du lieu de situation des parcelles.

ARTICLE 7 - Entrée en vigueur

La présente convention prend effet à compter de la date de signature par les parties. Elle est conclue pour la durée des ouvrages dont il est question à l'article 1er ou de tous autres ouvrages qui pourraient leur être substitués sur l'emprise des ouvrages existants ou le cas échéant, avec une emprise moindre.

En égard aux impératifs de la distribution publique, le propriétaire autorise Enedis à commencer les travaux dès sa signature si nécessaire.

Un exemplaire de la convention sera remis au propriétaire après accomplissement par Enedis des formalités éventuelles nécessaires.

La présente convention pourra faire l'objet d'un acte authentique par-devant notaire, les frais dudit acte restant à la charge du demandeur.

Fait en TROIS ORIGINAUX et passé à.....

Le.....

Nom Prénom	Signature
COMMUNE DE LAVAL représenté(e) par son (sa) , ayant reçu tous pouvoirs à l'effet des présentes par décision du Conseil en date du	

(1) Faire précéder la signature de la mention manuscrite "LU et APPROUVE"

(2) Parapher les pages de la convention et signer les plans

Cadre réservé à Enedis

A....., le

Département :
MAYENNE

Commune :
LAVAL

Section : AI
Feuille : 000 AI 01

Échelle d'origine : 1/1000
Échelle d'édition : 1/1000

Date d'édition : 25/03/2024
(fuseau horaire de Paris)

Coordonnées en projection : RGF93CC48
©2022 Direction Générale des Finances
Publiques

DIRECTION GÉNÉRALE DES FINANCES PUBLIQUES

EXTRAIT DU PLAN CADASTRAL

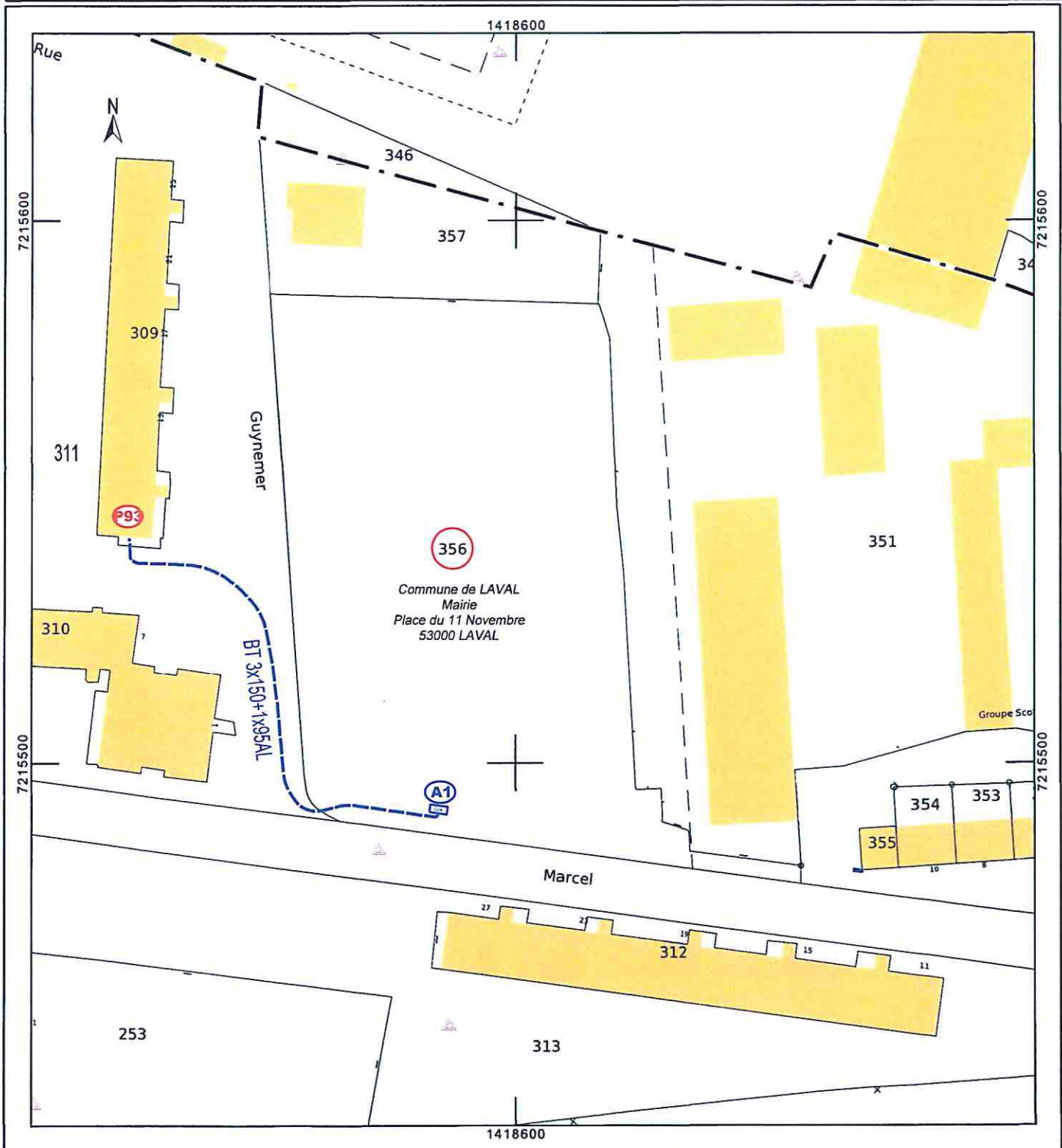
Le plan visualisé sur cet extrait est géré
par le centre des impôts foncier suivant :
Service Départemental des Impôts
Fonciers
Centre des Finances Publiques BP 70819
53008
53008 LAVAL CEDEX
tél. 02 43 49 77 17 -fax
sdif.laval@dgfip.finances.gouv.fr

Date :

Signature :

Cet extrait de plan vous est délivré par :

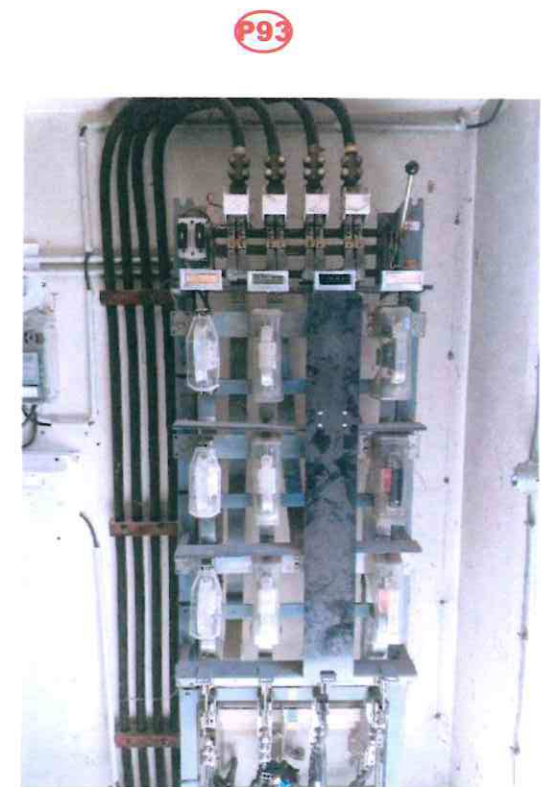
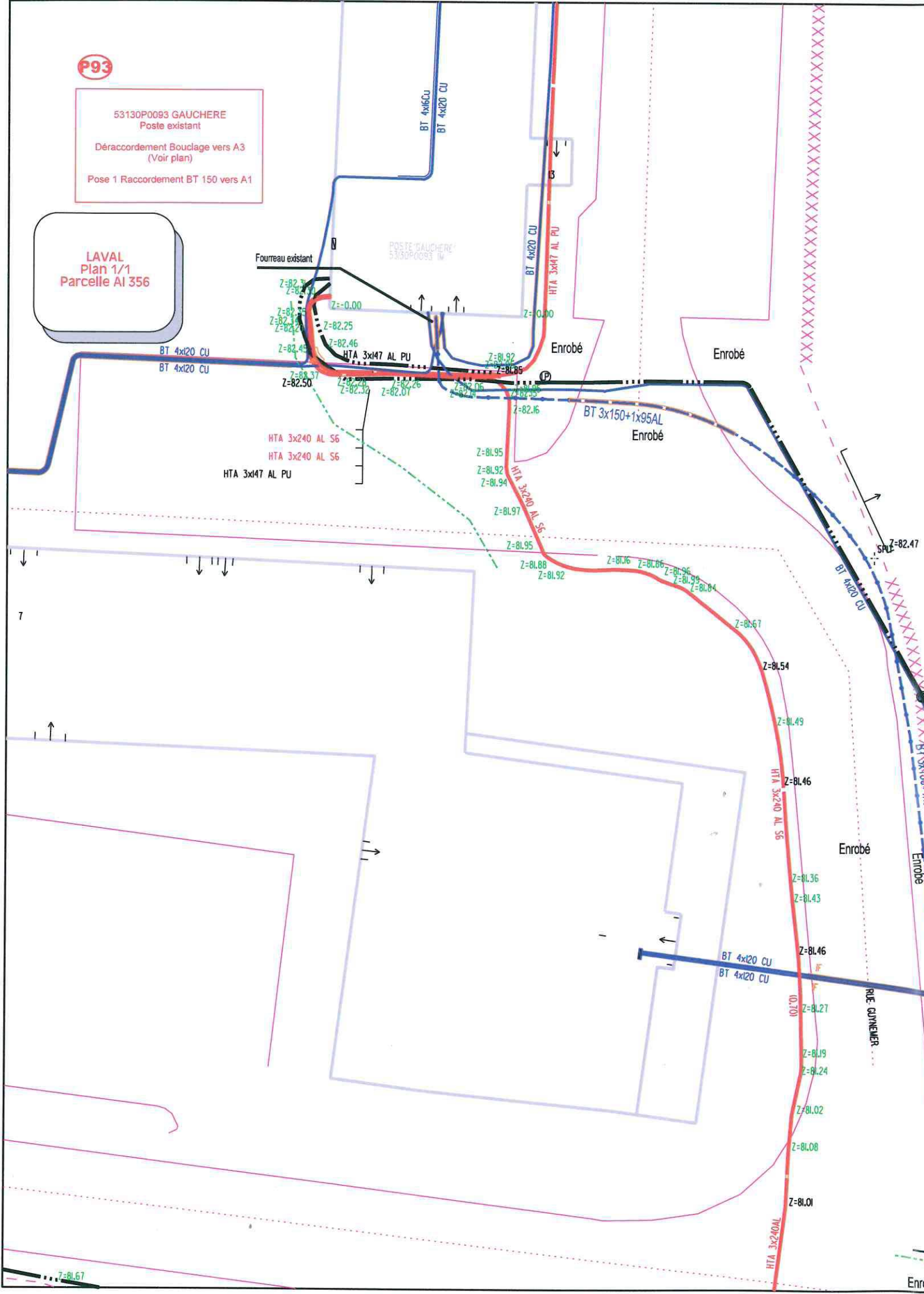
cadastre.gouv.fr



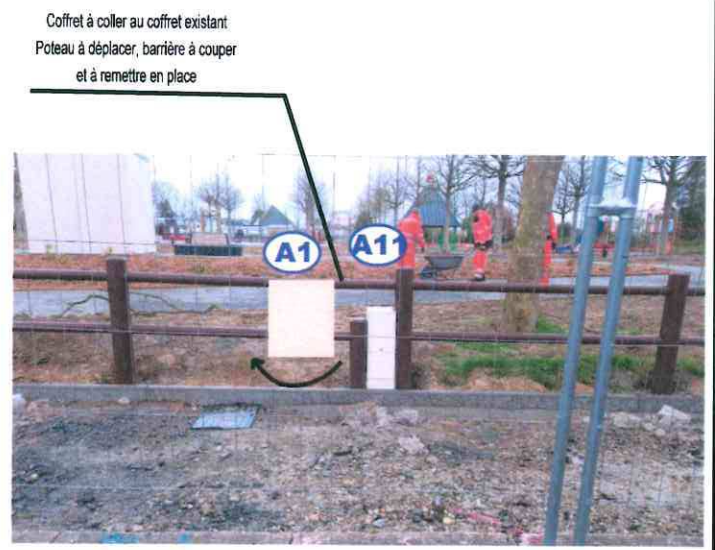
P93

53130P0093 GAUCHERE
Poste existant
Déraccordement Bouclage vers A3
(Voir plan)
Pose 1 Raccordement BT 150 vers A1

LAVAL
Plan 1/1
Parcelle AI 356



Date :
Signature :



A1
1 CGV
1 Mise à la terre du neutre
Equipée Fausse coupure 240 (P93)
1 Raccordement 35 (A21)

Sanitaire

A1
Existant
1 CIBE +
1 CIBE C5 type 2
pour compteur monophasé

Coffret à coller au coffret existant
Poteau à déplacer, barrière à couper
et à remettre en place

